



**Lettre électronique n°4
OCTOBRE 2025**

L'édito

Des énergies renouvelables ?

Face à l'urgence climatique et à l'épuisement des ressources fossiles, les énergies renouvelables (ENR) apparaissent comme une solution incontournable. Éoliennes dressées à l'horizon, panneaux solaires couvrant les toits, barrages hydrauliques domptant les cours d'eau... Mais les ENR n'échappent pas aux choix technologiques, économiques et aux impacts environnementaux et sociaux qu'elles impliquent. Le phénomène se complique face aux dérives d'industriels peu scrupuleux ou à la méconnaissance des décideurs politiques qui risquent de sacrifier l'avenir du territoire, de ses agriculteurs, de sa faune et de sa flore. La société civile et ses associations tentent ainsi d'empêcher nombre de projets injustifiés et dangereux pour l'avenir. Nous reviendrons sur les énergies renouvelables dans la vallée dans un prochain numéro. Pour l'heure, revenons à l'origine des ENR : le changement climatique !

**Pour adhérer
ou faire un don en ligne !**

[Cliquez ici](#)



Dates à retenir !

Vendredi 31 octobre

Un bonbon et on sort !

Réserve naturelle de Cambounet-sur-le-Sor : Chouette, chauve-souris, monstres et compagnie... Atelier familial spécial Halloween, adapté aux enfants comme aux plus grands.

Anne Crévillers & 06 27 58 27 73
animation.tarn@lpo.fr

Samedi 8 novembre

Oiseaux de chez nous !

MJC de Lagarrigue : Les connaître, les accueillir, les protéger - ateliers de fabrication nichoirs, mangeoires...
Marie-Odile Diot & 06 64 75 25 45

Jeudi 13 novembre

Conférence photos !

Médiathèque Aussillon : Diaporama et discussion autour des rapaces en pays mazamétain à 18h30.
Claude Daussin - daussincl@wanadoo.fr

Samedi 13 décembre

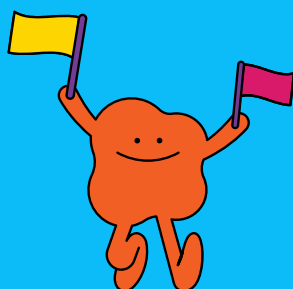
Sapin ou épicéa ?

MJC de Lagarrigue : Comment se reproduisent les conifères ? Si on cherchait le lutin rouge ? Collecte d'éléments pour un Noël nature.
Marie-Odile Diot & 06 64 75 25 45

**Visitez notre Site
et notre page Facebook !**

[Le Site Internet](#)

[La page Facebook](#)



L'action internationale face au changement climatique

Années 1970 : les premières alertes



Les scientifiques commencent à signaler le réchauffement climatique. En 1972, le rapport Meadows du Club de Rome établit le lien entre croissance économique et dégradation de l'environnement.

La même année, la Conférence de Stockholm marque la première initiative internationale en matière d'environnement avec la création du Programme des Nations Unies pour l'Environnement (PNUE).

Années 1980-1990 : les premières décisions internationales



En 1987, le Protocole de Montréal encadre l'usage des substances nocives pour la couche d'ozone, favorisant sa reconstitution.

En 1988, naît le GIEC, chargé d'évaluer les connaissances sur le climat.

Le Sommet de la Terre de Rio (1992) popularise la notion de développement durable.

Enfin, le Protocole de Kyoto (1997) impose pour la première fois des objectifs de réduction des gaz à effet de serre.

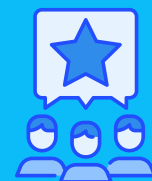
Années 2000 à aujourd'hui : une mobilisation mondiale



L'Accord de Paris (2015, COP21) engage 193 pays à viser la neutralité carbone avant 2100 et à limiter le réchauffement à +1,5 – +2 °C.

La COP28 (2023, Dubaï) suscite la controverse, mais fixe trois objectifs : tripler les énergies renouvelables d'ici 2030, réduire progressivement les énergies fossiles et reconnaître le nucléaire comme outil de décarbonation.

Parallèlement, la prise de conscience écologique s'élargit



- Création du GIER (2007) sur la gestion des ressources naturelles.
- Multiplication des études sur la biodiversité.
- Adoption du Cadre mondial pour la biodiversité de Kunming-Montréal (2022), fixant des objectifs de restauration d'ici 2050.

Aujourd'hui, malgré des avancées notables, la planète approche la limite de sept des neuf seuils écologiques identifiés*, soulignant l'urgence d'une action globale et coordonnée.

*Les neuf seuils sont : changement climatique, perte de biodiversité, perturbation des cycles biogéochimiques de l'azote et du phosphore, changements d'utilisation des sols, acidification des océans, cycle eau douce, appauvrissement de la couche d'ozone, introduction d'entités nouvelles dans l'environnement (pollution chimique), augmentation des aérosols dans l'atmosphère.



Et après moi ? Le déluge ?



*Si nous ne changeons pas notre attitude, l'avenir qui attend la planète et l'humanité est particulièrement sombre : augmentation exponentielle des catastrophes climatiques, multiplication probable des pandémies, vastes zones devenant invivables du fait de la sécheresse et de la chaleur, disparition d'espèces essentielles à la biodiversité, fonte des pôles et des glaciers... Des rapports du **Groupe d'experts Intergouvernemental sur l'Evolution du Climat (GIEC)** faits pour l'ONU par des scientifiques donnent des aperçus de ce qui attend la planète.*

2030 : Réchauffement global de 1,5 °C selon le GIEC, soit **dix ans plus tôt** que sa précédente prévision.

2050 : Augmentation de **700% du nombre de pauvres urbains** vivant dans des conditions de chaleur extrême (Extreme Heat. Preparing for the Heatwaves of the Future). Pour la première fois, l'océan Arctique pourrait être libre de glace en septembre au moins une fois avant 2050 (Travaux du GIEC, Changement climatique 2021, résumé pour tous). Près de 1 milliard d'habitants des régions côtières seraient menacés par les conséquences du réchauffement climatique.

2051-2080 : Épisodes de **chaleur extrême 3 à 21 fois plus** probables qu'en 2023 (rapport sur les chaleurs extrêmes du GIEC).

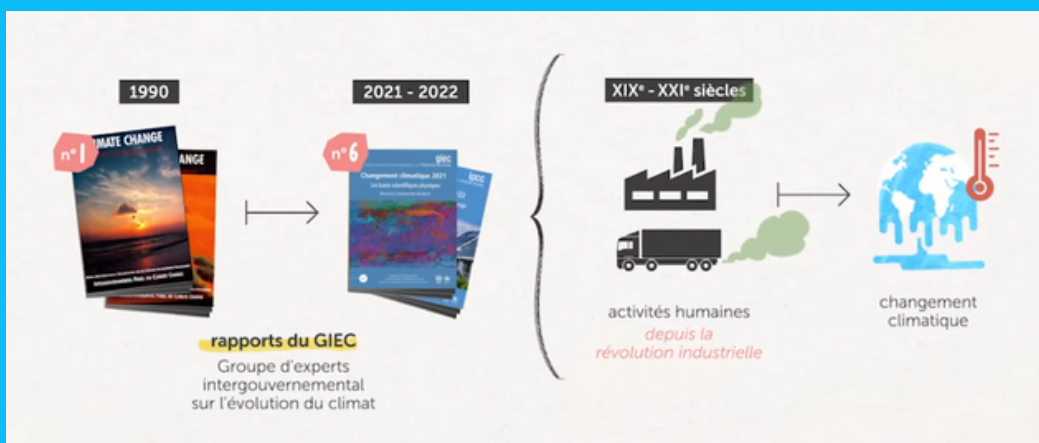
2100 : Réchauffement global de 2,4 °C à 3,5 °C, voire 4,5 °C avec des modèles climatiques simulant des niveaux très élevés d'émissions de GES (énergies fossiles). **Le niveau de la mer gagne un mètre.** L'incertitude concernant les calottes glaciaires laisse possible l'hypothèse d'une augmentation de deux mètres et de la **disparition de 75% du permafrost**. De nombreuses régions d'Amérique, d'Afrique et d'Asie pourraient connaître dans l'année au moins 350 jours avec des **niveaux de chaleur mortels** (rapport sur les chaleurs extrêmes).

Dans le cas d'un réchauffement de 2 °C, jusqu'à **18% des espèces terrestres ont un risque élevé d'extinction**. Dans le cas d'un modèle climatique simulant des niveaux élevés d'émissions de GES, une espèce connue sur deux est menacée.

La probabilité des **feux de forêt catastrophiques** augmente de 30% à 60%.



Changement climatique : Les prévisions du GIEC en 3 mn et en images !



[Regarder la vidéo](#)



[Regarder la vidéo](#)

SOUTENONS LES AGRICULTEURS DE LA VALLÉE !



LA TRILLE



LES PRATS



LA METAIRIE BASSE

*Cliquez sur l'image pour les rejoindre et commander les produits de la vallée du Thoré !
(poulets, pintades, bœuf, veau, agneau, lait, fromages...)*